

# MARIETTE Cyvard

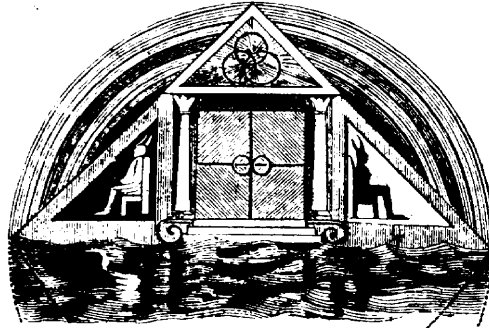


## Sur les pas d'un MARTINISTE



**1960 – 2010**  
**leçons pour l'associé/e**

CRP 2010



## Introduction

Quand je suis entré en Martinisme, je ne suis pas certain que j'ai compris ce qui m'arrivait. Juste une histoire d'amour entre un homme et une forme d'initiation qu'il est possible de discuter, de trouver ridicule, de moquer... et bien plus encore. Comment peut-on se moquer d'une relation affective ? Peut-être en prouvant sa stupidité. Certes, ce que j'aime n'est vraisemblablement ce qui est le mieux pour moi, ni la meilleure chose du monde, mais comme disait Montaigne de son ami La Boétie : parce que c'était lui, parce que c'était moi. En effet, qu'attendre d'une telle relation, si ce n'est tous les bonheurs, tous les déboires qu'une affection porte avec elle. Quelles seraient les, éventuelles, clés de mon parcours ? Même avec un trousseau de clés, encore faut-il trouver et la serrure et la porte, et avant d'utiliser les clés, vérifier que la porte est ouverte ou fermée ! Les clés s'utilisent seulement sur des portes fermées. Les portes de l'initiation sont ouvertes à ceux qui frappent selon le code, non à ceux qui ont des clés, la porte s'ouvre sur un mot de passe, non sur de longs discours. Dès ma première réunion, et ce fut une assemblée ouverte aux profanes (nous y étions deux ou trois), je me suis senti chez moi : maison !

Ce que j'étais ou croyais être, ce que je voulais ou croyais vouloir, voilà qui n'avait guère d'importance. J'étais « maison » et il me fallait prendre possession de ce qui m'appartenait, sans hâte, sans précipitation, quand les choses vous appartiennent, vous savez que vous avez le temps pour les utiliser, pour les comprendre. Mes premières rencontres humaines furent marquées du sceau du bizarre, mes Martinistes étaient maçons, spirites, prêtres de religions chrétiennes mais pas très catholiques, et quelques autres choses encore avant d'être, s'ils l'étaient vraiment, des Martinistes. Je m'engageais, moi, dans une relation avec un homme étrange nommé Jésus à travers cette rencontre. Le reste n'avait pas d'importance puisque c'est à travers eux que je faisais la rencontre d'une spiritualité « possible », d'une spiritualité qui pouvait s'exprimer, je pouvais me mettre en marche vers cette part de moi-même qui m'intéresse, qui me questionne sur l'humaine nature, qui m'irrite parfois mais rarement, qui m'interpelle souvent sur la réalité de notre monde et la réalité que je sens plus importante encore d'un ailleurs qui me donne la force de vivre et de survivre quand le monde des hommes y va trop fort avec moi.

Sur ce parcours, j'ai rencontré quelques « symboles », je les ai approchés sans leur donner une importance incontournable, ils étaient présents comme des outils, comme des personnes dignes d'intérêt qui me fournissaient des informations sur le parcours effectué. Je vais vous offrir quelques réflexions du personnage qui voulait enseigner les symboles et qui savait qu'avec la part d'intellect nécessaire le vrai « truc » était de les comprendre, de les saisir, de les assimiler pour les rendre personnels, et à travers le masque, laisser parler la personne.

Les données qui suivent sont relatives à un « moment » initiatique comme à un public.

## Table des matières

Introduction	02
table des matières	03
Symboles sur le chemin	04
lumière – couleur	08
nombres	11
but de la vie	19
pantacle	21
mort	23
libre arbitre	26
volonté	28
fraternité	29
oratoire	30
karma	31
concentration méditation	33
création	36
masque manteau colonnes	37
instinct religieux	39
polarité	40
genèse	41
guide	43
trois mondes	44
rêve	46
hermès	47
la rencontre	52
suspension	55

## Symboles sur le chemin Éléments pour un groupe martiniste

### A01

*Luc 2.25*

*Or, il y avait à Jérusalem un homme du nom de **Syméon**. Cet homme était juste et pieux, il attendait la consolation d'Israël et l'Esprit Saint était sur lui. 2.26 Il lui avait été révélé par l'Esprit Saint qu'il ne verrait pas la mort avant d'avoir vu le Christ du Seigneur. 2.27 Il vint alors au temple poussé par l'Esprit : et quand les parents de l'enfant Jésus l'amenèrent pour faire ce que la Loi prescrivait à son sujet, 2.28 il le prit dans ses bras et il bénit Dieu en ces termes : 2.29 «Maintenant, Maître, c'est en paix, comme tu l'as dit, que tu renvoies ton serviteur. 2.30 Car mes yeux ont vu ton salut, 2.31 que tu as préparé face à tous les peuples : 2.31 que tu as préparé face à tous les peuples : 2.32 lumière pour la révélation aux païens et gloire d'Israël ton peuple». Luc 2.33 Le père et la mère de l'enfant étaient étonnés de ce qu'on disait de lui. Luc 2.34 Syméon les bénit et dit à Marie sa mère : «Il est là pour la chute ou le relèvement de beaucoup en Israël et pour être un signe contesté 2.35 et toi-même un glaive te transpercera l'âme ; ainsi seront dévoilés les débats de bien des coeurs».*

Le premier degré de notre Ordre prépare le chemin, celui de la réintégration, pour aller inaugurer un Temple, celui de l'Homme. Chaque Associé trouvera lui-même la confirmation de l'exactitude des Lumières Spirituelles. Il ne doit pas s'imaginer que les écrits exotériques de n'importe qui peuvent devenir un guide infallible vers la Parole. Cette notion s'applique aux écrits des maîtres passés du Martinisme et des grandes traditions. Ce qui est écrit pour le public n'est ni la totalité, ni le meilleur du Martinisme. Le véritable Martinisme se vit à travers les rituels et les groupes.

Les Ordres Esotériques qui utilisent des clés de l'Initiation font usage des symboles. Une profonde connaissance s'exprime sous forme de symboles. Puisque les symboles vont devenir nos outils de travail, il convient de commencer notre apprentissage par l'étude de quelques-uns d'entre eux.

Qu'est-ce qu'un symbole ?

C'est un signe au moyen duquel on connaît quelque chose. Nous trouvons des symboles classiques comme les symboles naturels, ils existent dans la nature. Exemple : la fumée indique le feu ; comme encore les symboles artificiels créés par un groupe humain qui se met d'accord sur une signification. Ex : alphabets, signaux routiers, etc. Il existe des symboles mystiques, qui peuvent être naturels, artificiels ou un mélange des deux.

Découvrons des symboles mystiques connus depuis longtemps et ayant gardé sens :

Le premier sera **le point**.

Il peut être dit sans forme, amorphe.

Tout ce que l'on voit de très loin est un point indistinct et, devient identifiable lorsqu'on s'en approche. Pour les Anciens, il suggérait l'idée de potentialité, un début.

Ez 37.9

Il me dit : «Prononce un oracle sur le souffle, prononce un oracle, fils d'homme ; dis au souffle : Ainsi parle le Seigneur DIEU : Souffle, viens des 4 points cardinaux, souffle sur ces morts et ils vivront».

Matthieu 5.18

Car, en vérité je vous le déclare, avant que ne passent le ciel et la terre, pas un i, pas un point sur l'i ne passera de la Loi que tout ne soit arrivé.

1 Corinthiens 14.36

La parole de Dieu a-t-elle chez vous son point de départ ? Êtes-vous les seuls à l'avoir reçue ?

Le **cercle** représente ce qui n'a ni début, ni fin.

Dans la bible, il est symbole de protection ou d'attaque mais aussi :

Ps 49.20 Il rejoindra le cercle de ses pères qui plus jamais ne verront la lumière.

Ps 142.8 Sors-moi de ma prison pour que je célèbre ton nom. Autour de moi les justes feront cercle quand tu m'auras fait du bien.

Job 26.10 Il a tracé un cercle sur la face des eaux, aux confins de la lumière et des ténèbres.

Si 24.5 Le cercle du ciel, je l'ai parcouru, moi seule, et j'ai marché dans la profondeur des abîmes.

Si 43.12 Il trace dans le ciel un cercle de gloire, les mains du Très Haut l'ont tendu.

Souvent, certains symboles sont si complexes que leur signification est obscure. Dans de tels cas, observez d'abord les éléments constitutifs, puis passez aux combinaisons.

Ex : les lames du Tarot ; notre Pantacle Martiniste.

Le symbolisme se comprend plus aisément lorsqu'on a observé la nature et son fonctionnement.

Le travail de base du Martiniste consiste à se connaître soi-même. En déchiffrant les signes de la nature et ceux des hommes, nous découvrons des lois, des principes. Notre observation, notre réflexion permettent d'acquérir les outils de travail nécessaires à la compréhension de la vie, à la compassion. Observez, prêtez attention à ce qui se trouve autour de vous.

Dans notre monde, des humains paraissent vidés. La raison psychologique de ce vide est un sentiment d'impuissance à être efficace pour soi ou notre environnement social et naturel. L'être humain possède en lui la capacité de souveraineté, la maîtrise de soi. Nous prenons des masques au cours d'une journée : pour notre famille, nos amis, nos collègues... Examinons nos activités et posons-nous ces questions.

Laquelle de ces personnalités suis-je réellement ? Suis-je tel que je me montre ? Deviendrez-vous une expression de Dieu ; recevrez-vous une onction ? Lors de la réintégration, que serez-vous ? Votre réponse : un humain est ce qu'il peut être.

Nous percevons difficilement notre potentiel divin car nous sommes confrontés à des vérités d'ombre, à des jugements. Ces vérités d'ombre et

ces jugements obscurcissent la réalité. Nous vivons sur la circonférence de l'être, sur la ligne des sens. Nous perdons le centre divin, intérieur, autour duquel tournent toutes choses. Nous essayons de nous comprendre et de comprendre les autres en termes de relations mondaines, d'argent, de confort. Nous fuyons tout en n'ayant aucune idée de ce à quoi nous tentons d'échapper (à quel inconfort, quel chaud, quel froid...). Si vous essayez de faire comprendre les causes de ces comportements au fuyard chronique, il vous répond que votre idéalisme est une fuite des réalités de la vie. Si vous voulez donner un sens à votre vie, ne fuyez plus la réalité, venez à la réalité, laissez la réalité vous accompagner.

Demandez-vous : qui suis-je ?

Dans le miroir, ce corps est le vôtre, mais ce corps n'est pas *vous* ! Regardez à travers le miroir, allez vers celui qui est en vous ! Jésus nommait "Je" le Père intérieur. Paul l'appelait : Christ. D'autres diront : le soi, la monade, l'âme, l'ego...

Jean 3.30 Il faut qu'il grandisse et que moi, je diminue.

Personne ne peut connaître ses capacités avant de savoir qui il est ni sans entraînement à être ; cela ouvre l'homme aux autres dimensions. La connaissance de soi par la découverte de soi consiste à revenir à la réalité divine. Le véritable Soi est un avec le Père. Il est le Père. Il ne connaît jamais la maladie, ni la peur, ni le manque. Il est serein de la sérénité du grand Soi Universel. Si nous trouvons le Soi, nous trouvons Dieu, car le Soi n'est qu'une dimension de Dieu. Cette grande vérité permet d'aller vers la réalité des mondes de l'homme. La connaissance de soi ne conduit pas vers un idéalisme béat. Une personne ne sera pas moins efficace dans le monde si elle est capable de contempler sa divinité intérieure et ses ressources intérieures.

Jean 8.51 En vérité, en vérité, je vous le dis, si quelqu'un garde ma parole, il ne verra jamais la mort».

Si vous faites confiance au Christ, vous trouverez le moyen de continuer, de faire plus, d'avoir plus, d'être plus. C'est la grande récompense que l'on découvre sur le chemin de la connaissance de soi. Laissez à votre frère initiateur et au maître initié de votre groupe la possibilité de vous indiquer le chemin qu'ils ont parcouru avant vous. Soyez lucides, soyez conscients. Apprenez à discerner !

## A02 lumière couleur

### Le symbolisme de la Lumière et des couleurs

**Le noir** est un symbole naturel. L'absence totale de lumière s'appelle l'obscurité. Il symbolise la passivité, le repos, l'ignorance. Ce n'est pas un symbole d'activité, en Occident. Il sera aussi symbole de protection, de vie dissimulée pour assurer la survie.

Job 10.22 au pays où l'aurore est nuit noire, où l'ombre de mort couvre le désordre, et la clarté y est nuit noire.

Ct 1.5 Je suis noire, moi, mais jolie, filles de Jérusalem, comme les tentes en poil sombre, comme les rideaux somptueux.

Jr 8.21 A cause du désastre de mon peuple, je suis brisé. Je suis dans le noir ; la désolation me saisit !

Jr 13.16 Rendez gloire au SEIGNEUR votre Dieu, avant qu'il n'envoie les ténèbres, avant que vos pieds ne trébuchent dans les monts envahis par la nuit. Vous attendez la lumière, mais il la transforme en ombre mortelle, il en fait un nuage noir.

**Le rouge** rappelle le feu du désir qui génère la chaleur. Couleur de l'action, de l'énergie, du sang, du sacrifice. Le courage nécessaire dans la vie quotidienne où l'homme joue pour transmuter les éléments de la nature. De la chaleur rouge nous montons à la chaleur blanche.

Ex 28.8 L'écharpe de l'éphod, celle qui est dessus, sera de travail identique : en or, pourpre violette, pourpre rouge, cramoisi éclatant et lin retors.

Es 63.2 Pourquoi y a-t-il du rouge à ton vêtement, pourquoi tes habits sont-ils comme ceux d'un fouleur au pressoir ?

**Le blanc** nous offre la Lumière de la Sagesse, elle rappelle la lumière du corps des êtres évolués, les disciples de la Lumière sont fréquemment vêtus de blanc, en Occident.

Mt 17.2 Il fut transfiguré devant eux : son visage resplendit comme le soleil, ses vêtements devinrent blancs comme la lumière.

Ac 1.10 Comme ils fixaient encore le ciel où Jésus s'en allait, voici que 2 hommes en vêtements blancs se trouvèrent à leur côté

Ap 2.17 Celui qui a des oreilles, qu'il entende ce que l'Esprit dit aux

Eglises. Au vainqueur je donnerai de la manne cachée, je lui donnerai une pierre blanche, et, gravé sur la pierre, un nom nouveau que personne ne connaît sinon qui le reçoit.

Ap 7.13 L'un des anciens prit alors la parole et me dit : Ces gens, vêtus de robes blanches, qui sont-ils et d'où sont-ils venus ?

Ex 16.31 La maison d'Israël donna à cela le nom de manne. C'était comme de la graine de coriandre, c'était blanc, avec un goût de beignets au miel.

Ps 51.9 Ôte mon péché avec l'hysope et je serai pur ; lave-moi, et je serai plus blanc que la neige.

Dn 7.9 Je regardais, lorsque des trônes furent installés et un Vieillard s'assit : son vêtement était blanc comme de la neige, la chevelure de sa tête, comme de la laine nettoyée ; son trône était en flammes de feu, avec des roues en feu ardent.

Jn 20.12 et elle voit 2 anges vêtus de blanc, assis à l'endroit même où le corps de Jésus avait été déposé, l'un à la tête et l'autre aux pieds.

Ap 3.4 Cependant, à Sardes, tu as quelques personnes qui n'ont pas souillé leurs vêtements. Elles m'accompagneront, vêtues de blanc, car elles en sont dignes.

Ap 4.4 Autour du trône 24 trônes, et, sur ces trônes, 24 anciens siégeaient, vêtus de blanc, et, sur leurs têtes des couronnes d'or.

Les 3 mondes s'interpénètrent l'un l'autre. L'homme est divisible en 3 parties : âme, corps astral, corps physique. Le corps astral unit l'âme au corps physique. Nous voyons les 3 parties du corps physique, la tête siège de la pensée ; la poitrine où nous croyons vivre des émotions et des sentiments ; l'abdomen où nous plaçons des fonctions corporelles.

Les 3 couleurs, blanc, rouge, noir, symbolisent la hiérarchie de la Lumière.

## **La nappe d'autel**

Lc 1.11 Alors lui apparut un ange du Seigneur, debout à droite de l'autel de l'encens.

Ac 17.23 Quand je parcours vos rues, mon regard se porte en effet souvent sur vos monuments sacrés et j'ai découvert entre autres un autel

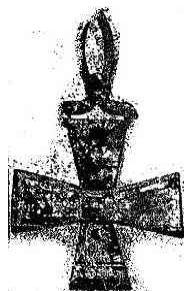
qui portait cette inscription : «Au dieu inconnu». Ce que vous vénerez ainsi sans le connaître, c'est ce que je viens, moi, vous annoncer.

Dans la quête de la connaissance des rapports qui existent entre Dieu, l'univers et l'homme, nous débutons dans l'obscurité, la confusion, nous sommes souvent accompagnés du doute et de la peur. Le symbole est un tissu noir, il indique que nous nous prenons place dans l'ombre. Le tissu noir est relié à l'abdomen au corps physique, à la conscience instinctive, les niveaux supposés les plus bas dans l'ordre hiérarchique de notre être. Les Hommes du Torrent, ceux que le Martiniste doit aller chercher, sont des hommes noirs, des hommes à faible lumière. Il ne faut pas les confondre avec les êtres sans lumière, ceux-là, il est interdit de les laisser nous approcher tant que l'heure n'a pas sonné.

Le tissu rouge représente un degré de la pénombre. Le rouge au-dessus du noir symbolise l'élévation de l'homme, le passage de la nuit à l'aurore de la compréhension. Le coeur est le siège des émotions, dans la poitrine. L'homme sensible à ses sentiments, à ses émotions transcende sa nature la moins élevée. Les Hommes de Désir demandent la Lumière.

Le tissu blanc évoque la pure Lumière. C'est une manifestation par le système nerveux de la pensée, de la Conscience Christique ; l'homme au service de l'humanité et de l'univers prépare le chemin de la Lumière.

Apprenez le discernement !



Croix dite de Martinès

## **A03 nombres**

### **Les Nombres**

Les nombres sont des signes arbitraires au moyen desquels nous formons des concepts. Il n'existe pas de nombre bénéfique ou maléfique, nos pensées bonnes ou mauvaises dans nos esprits accompagnent les nombres. La magie des nombres est relative aux hommes qui les utilisent.

Le nombre 2 signifie division, la dualité opposée à l'unité, la passivité à l'activité ; l'opposition.

Le nombre 3 symbolise la manifestation, le Triangle, qui est une autre façon d'exprimer la même idée, forme une figure géométrique de base.

UN est un concept dont la représentation est difficile, du point de vue métaphysique, le UN se conçoit mentalement.

Deux décrit une dimension, la ligne unit 2 points.

Le Trois trouve facilement une représentation géométrique, on le choisit comme symbole de la Manifestation, de l'équilibre ; 3 points suffisent pour définir un plan. La Triade est symbolisée par le 3, le triangle.

Le Martinisme est un système initiatique dont le but est la réintégration, il passe par l'étape de la Réconciliation de l'homme avec la nature et avec Dieu. Il divise l'Être en 3 niveaux ou Mondes. Ces 3 mondes correspondent à la hiérarchie de la Lumière comme le symbolise la nappe de l'autel. Le système les fait correspondre aux 3 royaumes terrestres, aux 3 parties du corps humain. Nous découpons 3 Mondes : le Monde de l'Empyrée, le Monde des Orbes, le Monde Élémental, que le système applique par le mode de raisonnement par analogie à 3 niveaux de conscience humaine, la Conscience Christique, la Conscience émotionnelle, la Conscience instinctive. L'homme est divisé en 3 parties : tête, poitrine, abdomen, nous les faisons correspondre à l'âme, l'enveloppe

astrale et le corps physique ou corps spirituel, corps astral, corps physique ; aux 3 règnes, animal, végétal, minéral ; aux couleurs de la nappe d'autel : blanc, rouge, noir ; aux 3 types d'hommes : les Disciples de la Lumière, les Hommes de Désir, les hommes du Torrent

Trop peu de personnes atteignent un niveau de conscience lucide et très peu aussi atteignent le niveau de la connaissance de soi ; la plupart les ignorent ou ils ont décidé de les ignorer. Tous ces niveaux de conscience s'obtiennent peu à peu, un travail avec soi est nécessaire.

## **Les Nombres et Pythagore**

Les nombres représentent des principes éternels, des qualités immuables, des émanations qui appartiennent au Tout. Pythagore les a conçus comme une multiplicité de formes de l'Être. Comme les Martinistes, les Pythagoriciens mettent l'accent sur le nombre 4 ou Tétrade. Par addition théosophique  $4 = 10$ . Soit  $1 + 2 + 3 + 4 = 10$  Pythagore l'a représenté par la Divine Tétractys. La Tétrade symbolise un fondement permanent.

UN existe comme un concept. Deux comme ligne dans un monde uni dimensionnel. Trois comme surface dans un monde à 2 dimensions. Quatre comme volume dans le monde à trois dimensions où nous évoluons. Le nombre 4 serait représenté par une pyramide à 3 côtés, mystiquement, il rappelle les 4 lettres du Nom Divin YHWH. C'est encore un nombre de feu, un symbole de l'illumination intellectuelle.

Le Cinq est la Pentade. Symbolise le principe du Mal. Il représente l'Humanité en son exil. Qu'est ce que le Mal ? Lorsque le Bien se manifeste, le Mal régresse. Le Mal est l'absence de Bien. La présence du Mal n'élimine jamais complètement l'idée de Bien. Le Mal n'a pas de pouvoir propre. Le nombre Cinq forme un point crucial dans la destinée humaine. L'Esprit Divin, fondement de tout être, a été crucifié sur la croix de la matière, 1 sur 4. La croix aux branches égales du Pantacle nous informe que l'esprit du Christ se manifeste au point crucial chez tous ceux qui empruntent le Chemin du Retour. Retournant sur terre à chaque renaissance, nous repartons d'un point où nous étions pour avancer sur le chemin du retour. Nous ne pouvons éviter ce destin qui nous conduira à la

réintégration.

Le langage des nombres montre comment notre existence en tant qu'êtres conscients peut être représentée en niveaux ou émanations du Grand Inconnu. Au nombre 5, nous nous sommes trouvés immergés dans la matière avec ses 4 dimensions. De ce cinquième point nous arrivons au niveau le plus aigu de conscience dans le monde physique et nous pouvons utiliser notre discernement, le mettre au service de buts choisis. Nous pouvons choisir le chemin du retour... ou non. Le nombre Cinq indique un moment critique pour l'humanité. 5 symbolise l'infusion des 4 niveaux "du monde" par la cinquième essence ou Quintessence ou Saint-Esprit.

Vu d'en bas ou du monde de la nature, nous sommes montés des plans minéraux, végétaux, nous arrivons à l'état humain. Vu d'en haut ou du monde spirituel, nous le décrivons comme la crucifixion de l'Esprit sur la croix de la matière. La personnalité humaine a appris par sa liberté à choisir sa façon d'agir. Souvenons-nous de cet enseignement Martiniste, le sacrifice de soi pour le bien de la collectivité et nous commencerons à voir la vraie signification du nombre Cinq au centre de la Croix. Notre liberté de choix est utilisée pour travailler à la gloire du G. A. D. L. U ou pour autre chose. La personnalité humaine accède à une transmutation. C'est la dernière porte qui va de ce monde au chemin du retour vers le Grand Inconnu. Une alternative est de se complaire indéfiniment parmi les Hommes du Torrent ou de se perdre dans la forêt des erreurs. C'est cela le Mal inhérent attribué au nombre Cinq. Il se trouve entre le 1 et le 9 et signifie, il est au point critique de la destinée humaine.

Si nous nous efforçons d'aller harmonieusement vers le nombre Six, nous arrivons à une interpénétration équilibrée des plans physique et astral, nous devenons conscients d'une dimension différente. Ceci est symbolisé dans notre Pentacle par les Triangles entremêlés. Le triangle pointe en haut symbolise que les sages vêtus de blanc dominant le monde corporel par l'exercice intelligent de la volonté et de l'esprit ; le triangle noir pointe en bas symbolise l'inconnu et le chaos, il offre, à tous ceux qui sont préparés au sacrifice nécessaire pour atteindre un état de conscience lucide, l'accomplissement du destin.

Par addition et réduction théosophiques :

3 additionné selon la technique des théosophes donne  $3+2+1=6$

6, donne  $6+5+4+3+2+1=21$ , et  $2+1$  est réduit à 3 ce qui manifeste une perfection.

Le Pantacle : Un hexagone régulier s'inscrit à l'intérieur du cercle. Il se rapporte aux 6 jours de la Création. Le 6 symbolise l'interpénétration équilibrée des plans physique et astral lorsque l'homme prend conscience d'un monde plus élevé. C'est l'union du microcosme et du macrocosme représentée par notre Pantacle avec ses triangles entrelacés. Six ou Hexade est le symbole de l'homme coordonné au principe. "Ce qui est en haut est comme ce qui est en bas".

Le nombre sept est sacré. Il représente la réalisation ultime de l'homme en tant qu'individu sur cette terre. Il existe de nombreux exemples du 7 dans la nature : 7 couleurs, etc. Pour les Pythagoriciens, 7 est un nombre de Perfection, il combine 3 et 4, 3 ou les attributs de l'âme, 4 ou le corps matériel, ceci complète l'harmonie des corps. Pour les Martinistes, 7 symbolise la plus haute réalisation de l'homme en tant qu'individu sur cette terre.

Le nombre Huit ou Ogdoade signifie l'équilibre. C'est un nombre d'harmonie universelle. Pour les Martinistes, c'est un symbole du Christ Cosmique. C'est la Voie du Milieu de Bouddha.

Le nombre Neuf ou Ennéade signifie limitation. En réduction théosophique, il n'additionne rien. C'est une influence négative, un récepteur négatif de la première émanation du Tout. Il ne se manifeste pas complètement avant d'avoir rencontré le 8 ou Fiat Lux du G A D L U.

Le nombre Dix, parfois nommé sorti du rien, symbolise la réabsorption dans l'Absolu. Somme théosophique  $10=1$ . Le dix est un point dans un cercle, le début et la fin de notre Pentacle. De plus, considérant le schéma de chaque niveau, le 10 représente toujours le premier nombre du niveau suivant.

### Résumé

Un ou la Monade, indépendant des autres nombres, il représente l'Unité, et l'Unité n'est jamais un nombre bien que tous les nombres en

soient une émanation et que Un les contiennent tous.

Mt 23.8 Pour vous, ne vous faites pas appeler "Maître", car vous n'avez qu'un seul Maître et vous êtes tous frères

Mc 9.42 Quiconque entraîne la chute d'un seul de ces petits qui croient, il vaut mieux pour lui qu'on lui attache au cou une grosse meule, et qu'on le jette à la mer.

Jn 17.11 Désormais je ne suis plus dans le monde ; eux restent dans le monde, tandis que moi je vais à toi. Père saint, garde-les en ton nom que tu m'as donné, pour qu'ils soient un comme nous sommes un.

Deux ou le premier principe de séparation de l'Unité représente l'opposition.

Mt 6.24 Nul ne peut servir 2 maîtres : ou bien il haïra l'un et aimera l'autre, ou bien il s'attachera à l'un et méprisera l'autre. Vous ne pouvez servir Dieu et l'Argent.

Mt 18.19 Je vous le déclare encore, si 2 d'entre vous, sur la terre, se mettent d'accord pour demander quoi que ce soit, cela leur sera accordé par mon Père qui est aux cieux.

Trois ou la Triade, la manifestation, dans le monde immatériel, représente la Trinité composant le Tout. Dans le monde matériel, il représente les 3 royaumes naturels (minéral, végétal, animal)

1 Ch 11.11 Voici la liste des braves de David : Yashovéâm, fils de Hakmoni, chef des Trois

Mc 14.58 «Nous l'avons entendu dire : "Moi, je détruirai ce sanctuaire fait de main d'homme"» et, en 3 jours, j'en bâtirai un autre, qui ne sera pas fait de main d'homme».

Jn 13.38 Jésus répondit : «Te dessaisir de ta vie pour moi ! En vérité, en vérité, je te le dis, fois tu m'auras renié avant qu'un coq ne se mette à chanter»

Quatre, la Tétrade, la perfection matérielle, le tétragramme, le mot de 4 lettres du Tout (YHWH), c'est encore la Tétractys Divine de Pythagore. Pour les Martinistes, 4 représente la grande Loi Quaternaire. 4 est représenté dans le Pantacle par la croix à bras égaux de la matière.

Ap 7.1 Après cela, je vis 4 anges debout aux 4 coins de la terre. Ils retenaient les 4 vents de la terre, afin que nul vent ne souffle sur la terre, sur la mer ni sur aucun arbre.

Cinq, le principe du Mal, symbolise l'humanité en son état d'exil, et suggère les 5 feuilles dans le Livre de la Nature.

Six, Hexade, les 6 actes de création manifestés dans le monde matériel. Le sceau de Salomon avec ses triangles entrelacés rappelle l'interpénétration équilibrée des plans physique et astral, la conscience d'une dimension plus élevée.

Jr 34.14 «Au bout d'une période de 7 ans, chacun d'entre vous libérera son frère hébreu qui se sera vendu à lui ; il sera ton esclave pendant 6 ans, et ensuite tu le libéreras»

Sept, Heptade, symbolise la puissance divine. C'est un nombre de Perfection.

Lc 11.26 Alors il va prendre 7 autres esprits plus mauvais que lui ; ils y entrent et s'y installent ; et le dernier état de cet homme devient pire que le 1er».

Huit, Ogdoade, l'équilibre des forces, symbolise le royaume du Maître qui a terminé son travail sur terre et continue son activité à un niveau différent.

Neuf, Ennéade, la limitation.

Mc 15.25 Il était 9 heures quand ils le crucifièrent.

Dix, Décade, symbolise la réintégration.

## **La Loi du Quaternaire**

Définition de la Loi : principes directeurs par lesquels la création arrive et se poursuit, c'est-à-dire les principes des émanations divines.

La cause première de toute création agit par les lois divines, lesquelles, une fois établies, fonctionnent de manière indépendante, perpétuant la volonté divine qui les a mises en mouvement. La cause première n'intervient pas dans l'évolution ou le destin de chaque individu. A l'homme ont été donnés deux attributs qui lui permettent d'influencer

son propre destin : la raison, et le libre arbitre, si l'on préfère les sens et l'entendement.

La loi du quaternaire exprime 4 axiomes :

- 1) Il existe une progression continue des forces depuis la plus basse manifestation matérielle jusqu'à la plus haute émanation spirituelle.
- 2) Il y a une proportion inverse dans toutes les classifications : plus les émanations se subdivisent, moins puissante est la force dans chaque division et moins nombreuses les caractéristiques exprimées.
- 3) Il existe une correspondance entre les plans du monde matériel et les émanations du monde spirituel. Ce qui est en haut est comme ce qui est en bas.
- 4) Tous les niveaux terrestres existent dans un but d'évolution.

### **1- La progression**

Minéraux, végétaux, animaux et humains.

Minéraux : inertes, limités, apparemment passifs mais en cohésion

Végétaux : Forme d'activité additionnelle se manifestant par la croissance ; on retrouve la cohésion, plus la vie et la reproduction.

Animaux : on ajoute la liberté de mouvement, le ressenti du plaisir et de la douleur, peine, désir et amour.

Homme : toutes les caractéristiques des animaux avec en plus la pensée et la conscience.

Entre le monde matériel et le Tout existent d'infinitésimales gradations d'énergie. Dans l'univers il n'y a pas deux choses semblables. La nature ne produit pas de doubles. La progression existe du plus bas au plus haut sans séparations ou frontières.

### **2. Loi de proportion inverse**

Lorsque les caractéristiques se multiplient, la force décline en proportion.

### **3. L'analogie**

Correspondance entre les plans matériels et spirituels. Le monde visible est

un reflet de l'invisible.

#### 4. Involution et évolution

Descente de l'unité dans la multiplicité : la désintégration.

Remontée de la multiplicité vers l'unité : la réintégration.

Involution = rétrogradation, dégénération.

Évolution = développement de formes basses vers de plus hautes.

Par sa Chute, l'homme a quitté le centre où il avait été placé. Il remontera vers le Tout en suivant un chemin identique à celui par lequel il est tombé. Ce processus de chute et remontée concerne les 4 plans : minéraux, végétaux, animaux, humains. Il ne concerne pas le Tout de façon directe. Tous les plans terrestres existent dans un but d'évolution, qui se fait par un processus d'involution/évolution.

Dix 10 marque un nouveau cycle qui commence à un niveau plus élevé.

Le Martinisme n'est pas une religion et ne cherche pas à remplacer les religions. Les religions sont des aspects de la Vérité Universelle révélée à un moment donné à certaines personnes et dans diverses circonstances. Malheureusement, après quelques générations, elles se présentent souvent comme la seule et unique Vérité révélée, concernant tous les hommes, de toutes les époques, dans toutes les circonstances. Ce qui provoque intolérance, conflits et persécutions, le contraire du but de la révélation originelle. Le Martinisme essaie de comprendre le but des religions, en se concentrant sur les éléments communs à toutes. Ce qui était certitude pour les Israélites de Moïse n'est pas vérité pour nous !

Lorsqu'un des Martinismes propose à ses membres d'étudier l'astrologie, la numérologie et la Kabbale, par exemple, cela ne signifie pas qu'elles sont des sciences exactes en lesquelles le Martiniste doit croire pour atteindre le salut. Le Martiniste doit simplement accepter d'autres points de vue, et chacun travaillera à la recherche de plus de lumière.

« Je discerne ! »

## **A04 but de vie**

### **Le But de la Vie**

Le bonheur est un leurre, une illusion, sa quête constitue une perte de temps. Dieu nous a créé avec le potentiel nécessaire pour devenir des personnes de bonne volonté, nous disons des hommes de désir.

Trois techniques permettent de construire le caractère :

#### **- Fais ce que doit !**

Le vrai caractère de l'homme n'est pas déterminé par ses succès ni sa fortune, mais par ce qu'il devient en tant que personne et centre spirituel, et par l'état de paix intérieure qu'il atteint.

#### **- Sème selon le sol**

La vie détermine ses productions, bien ou mal, joie ou peine, vie ou mort. Penser ou parler selon la vie, utiliser le champ des possibilités infinies.

#### **- Écoute la parole**

Entends le mot juste. Désire ton amélioration ; change ; laisse Dieu frapper à la porte de la conscience, ouvre-lui, laisse-toi conduire sur le chemin de la vie.

La prière de l'homme n'oblige pas Dieu, la prière est la preuve que Dieu vit en nous. La prière permet à Dieu d'être Dieu en nous. Dieu nous invite à sa table, il ne contraint personne à accepter cette invitation ; nous gardons notre libre arbitre. L'avoir et l'être concerne le martiniste. La vie est affaire de choix. Le jeu de la vie suit des règles, adaptez-vous ou ne jouez pas.

Dt 30.15 Vois : je mets aujourd'hui devant toi la vie et le bonheur, la mort et le malheur

Job 2.10 Il lui dit : «Tu parles comme une folle. Nous acceptons le bonheur comme un don de Dieu. Et le malheur, pourquoi ne l'accepterions-nous pas aussi» ? En tout cela, Job ne pécha point par ses lèvres.

Pr 28.10 Qui égare les hommes droits dans un mauvais chemin

tombera dans sa propre fosse ; mais les hommes intègres recevront le bonheur en partage.

Rm 4.9 Cette déclaration de bonheur ne concerne-t-elle donc que les circoncis, ou également les incirconcis ?

Sg 15.12 A ses yeux, notre vie est un jeu, l'existence, une foire d'empoigne : il faut, dit-il, tirer profit de tout, même du mal.

Gn 3.24 Ayant chassé l'homme, il posta les chérubins à l'orient du jardin d'Eden avec la flamme de l'épée foudroyante pour garder le chemin de l'arbre de vie.

Pr 15.24

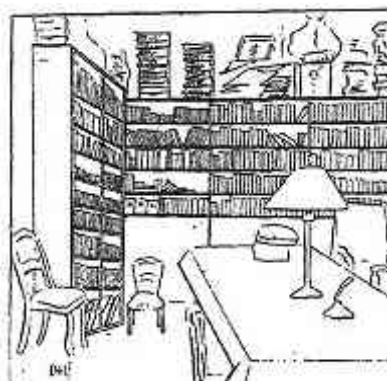
Le chemin de vie mène en haut l'homme avisé, le détournant d'en bas, du Séjour des morts.

Mt 7.14 combien étroite est la porte et resserré le chemin qui mène à la vie, et peu nombreux ceux qui le trouvent.

Jn 14.6 Jésus lui dit : «Je suis le chemin et la vérité et la vie. Personne ne va au Père si ce n'est par moi.

Ac 2.28 Tu m'as montré les chemins de la vie, tu me rempliras de joie par ta présence

Quand tu entends dans les phrases l'utilisation de verbes comme devoir, falloir... apprends à discerner !



Paris, le siège du groupe d'études ésotériques

## A05 pantacle

### Le Pantacle Martiniste

Dieu, premier Principe de l'univers, est représenté par un *cercle*, symbole d'éternité. L'action de l'éternité est symbolisée par la relation mystique du centre à la circonférence. Le rayon du cercle est projeté six fois sur la circonférence, il produit *l'hexagone* qui symbolise les 6 périodes de la Création.

*Le point central* forme la septième période, le repos.

Entre ces émanations de la création, la Nature se manifeste par ses deux courants d'involution (*triangle descendant, noir*) et d'évolution (*triangle ascendant, blanc*).

La Nature symbolisée par le sceau de Salomon n'atteint pas Dieu, mais seulement les forces créatrices qui en émanent. Du centre de l'univers à Dieu Lui-même (cercle), la puissance humaine naît, unissant les effets de la Divinité au fatalisme de la Nature dans l'unité de son libre arbitre symbolisé par le quaternaire (*croix*). Cette croix, image de l'homme, unit le centre de l'univers (l'âme humaine) à Dieu Lui-même. Elle exprime l'opposition des forces de la dualité qui donnent naissance à la quintessence. C'est l'image de l'action de l'actif sur le passif, de l'esprit sur la matière.

La ligne verticale symbolise l'actif ; l'horizontale, le passif. Le triangle ascendant, symbole de feu, de chaleur ; le descendant, symbole d'eau, d'humidité. L'union des deux triangles combine la chaleur et l'humidité, le soleil et la lune. Il symbolise le principe de création, la circulation du ciel à la terre. (relire la "Table d'Émeraude").

Ce Pentacle est le sceau unissant la raison à la foi, le matérialisme au spiritualisme, la religion à la science.

D'après **Papus** et **Teder** : "Le sceau de Salomon représente l'univers et ses deux ternaires (Dieu et la Nature). Il est donc appelé "signe du macrocosme" en opposition à l'Étoile à Cinq branches qui est

le “signe du microcosme” ou de “l’homme”. Le triangle ascendant représente le retour naturel des forces morales et psychiques au principe dont elles émanent. Le triangle descendant représente l’action de la Divinité sur ses créatures, le courant d’involution venant du soleil vers le centre de la terre. Combinés, ces deux triangles représentent la loi de l’équilibre, le mouvement perpétuel, la constante génération et régénération par le feu et par l’eau, en d’autres mots : la putréfaction (fermentation).”

Selon Papus et Teder, le sceau de Salomon représente l’image parfaite de la création et c’est pour cette raison que Saint Martin l’a inclus dans son Pantacle Universel.

« Je discerne »



## A06 mort

### La mort

A moins d'avoir une opinion de la vie qui transcende ou, au moins, inclut la mort, nous ressentons peur et douleur. Certaines personnes sont tellement bouleversées lors du décès d'un être cher que leur foi vole en éclats : ils essayaient de comprendre Dieu à travers leurs propres expériences, ce qui montre qu'ils en avaient une idée très limitée. Il y a des conceptions d'un Dieu en tant que principe sous-jacent qui permet de regarder les peines humaines à partir de cette perspective transcendante. Lorsque nous prenons en considération la signification du tout, nous pouvons alors voir la mort comme partie de ce tout. De même que la vie ne se termine pas avec la mort, elle n'a pas non plus commencé avec la naissance. Ce qui semble être le début n'est que le revers de ce qui semble être la fin.

La mort n'est pas l'expérience ultime. Elle ne résout rien. Le travail non terminé doit être poursuivi et le développement spirituel n'est pas perdu. La mort n'est pas plus une réalité que le sommeil. Si vous avez conscience du flux éternel de vie qui transcende la mort, vous n'aurez plus.

### La mort

Des humains préfèrent ne pas en parler. Pourtant, *il n'y a pas de mort*, car la mort au monde physique signifie la naissance à l'autre monde. Cette terre et l'autre monde sont les deux moitiés de notre champ d'existence. Les régions éthérique et astrale ne sont pas le Royaume des Cieux, mais la moitié invisible de notre monde matériel, et ces régions sont également sujettes à la loi de changement. La mort dans le monde physique est la naissance dans la section inférieure du Monde des Orbes ou Royaume de Yetsirah, la Formation. Une nouvelle naissance dans le monde physique suivra après un certain temps, avec une nouvelle personnalité, mais le Soi Intérieur reste le même. C'est la loi de la nature.

Lors de la mort physique, le corps se désintègre en éléments de

base, redevient poussière. Le corps éthérique arrive dans les sphères célestes et se dissout presque complètement. Ne reste que l'essence de la personnalité. Une nouvelle famille est choisie (Galates 6 : 5 & 7) ; Matthieu 5:18, 7 : 1 & 2 ; Jean 9 : 1-3.

Après d'innombrables évolutions sur la Roue de la Vie, la nostalgie d'une vraie liberté surgit des profondeurs de notre être intérieur, elle se manifeste à la conscience par un désir concret. Comment se libérer de la roue des renaissances ? C'est possible par le processus de transfiguration qui conduit à la Réintégration. Le bonheur et la liberté ne peuvent jamais être atteints aussi longtemps que l'on considère uniquement la nature terrestre. Ce sentiment de manque émane du centre de l'homme, que l'on nomme de nombreuses façons : la Rose du Coeur, le Précieux Joyau dans le Lotus, l'Étincelle Divine, la Pierre Philosophale etc.

*Il n'existe qu'une seule route menant à la libération, une seule possibilité de retourner à notre État Premier : la transfiguration, basée sur ce qui reste de divin dans l'homme... et qui conduit à une Régénération et une Réintégration ! Bien que d'autres méthodes aient l'air séduisantes, elles ne peuvent conduire à la Libération.*

Des grandes religions enseignent qu'au commencement l'homme était parfaitement uni à son origine, à l'Absolu, à Dieu. Lorsqu'il perdit cette union, il devint un être double incapable de vivre en ce monde, séparé de Dieu... ni dans le Royaume Originel. Cela fait croire à bien des gens qu'un Dieu vengeur se cache derrière tout ce qui arrive. Bien des gens attendent une punition après leur mort pour avoir transgressé les lois divines.

“Après la vie” n'est pas le Royaume de Dieu originel. C'est simplement une moitié de ce monde-ci. C'est là qu'après la mort du corps physique se dissolvent partiellement les corps subtils. Ensuite le microcosme assume une nouvelle personnalité en renaissant dans la sphère physique.

L'homme en ce monde reçoit des aides du Royaume Divin pour trouver son chemin. Des maîtres viennent témoigner à l'humanité que le Royaume n'est pas de ce monde, et quelles sont les conditions à remplir

pour suivre le Chemin du Retour.

L'homme doit se connaître lui-même pour renouer le lien avec le Divin. L'homme se compose du corps visible et des corps invisibles (éthérique, astral). De plus, un corps mental est encore au stade de développement initial. Un champ aurique entoure les corps invisibles et visible.

La vie du corps physique est assurée par le corps éthérique ou corps astral. Corps astral = corps de désir ; corps mental = corps de la pensée, plus ténu. Ces 2 corps composent **le corps subtil**. "L'autre côté de la vie" se trouve au même endroit que sa partie visible, il n'en est séparé que par une **différence de vibration**. La force éthérique est nécessaire aux sentiments, colère, joie et tristesse, peur, et cette force transmuée par les sentiments réside aussi dans l'atmosphère dans laquelle baigne l'homme, avec le sentiment religieux. L'homme est ainsi entouré de forces qui l'influencent. Ses actions ont seulement des réactions aux forces qui l'entourent et le pénètrent.

L'homme est emprisonné dans un cercle mais il peut s'en libérer. Le premier pas est **l'utilisation de l'ego**.

**Mes explications n'offrent aucune vérité, elles permettent la leçon de discernement.**



## A07 libre arbitre

### Le libre arbitre

**Le libre arbitre** est la capacité de l'homme à décider par lui-même quand et comment il doit agir. Ce qui l'empêche d'utiliser sa liberté : les aspects négatifs de certaines philosophies, le fatalisme, l'idée de prédestination. Si quelque puissance extérieure manipulait continuellement nos vies, nous ne serions que des marionnettes. Nous ne pouvons changer les structures de l'univers mais nous pouvons en domestiquer les forces, parce que nous sommes *libres de faire nos choix et libres d'agir selon nos choix*. Ce libre arbitre est cependant quelque peu limité car nous ne pouvons contrôler le monde qui nous entoure. De plus, notre « karma » fait que nos vies doivent être en accord avec le progrès auquel nous avons droit en tant que résultat de nos mérites, ou démérites. Mais lorsque la volonté est juste, le reste de la constitution de l'homme se met en harmonie.

C'est notre libre arbitre qui a provoqué la chute de l'homme de son état premier.

L'origine de l'homme est Dieu, mais l'origine de la race humaine terrestre est la descente de l'homme dans la matière. Et la vie physique, dans la majorité des cas, est une lutte et une privation. L'homme possède toujours un corps immatériel qui est glorieux et parfait. Les limitations de l'homme ne sont dues qu'à sa séparation d'avec le Tout, ou Principe Suprême du Bien.

Pendant que nous essayons de comprendre l'Absolu et d'accéder à la Réintégration à l'intérieur de nous-mêmes, nous serons aidés par des Êtres sur cette terre et également par des Êtres invisibles mais présents dès que notre esprit se tourne vers eux.

Pour les Martinistes, l'homme est fait de trois principes : l'âme, l'enveloppe fluidique et le corps matériel. L'âme est la partie immortelle de l'homme.

**L'enveloppe fluidique est un lien entre l'âme et le corps**

**physique. Elle influence à la fois l'âme et le corps physique. Nous sommes à la fois mortels et immortels, composés de deux natures qui s'opposent et se rencontrent dans le corps fluide (astral).**

Interrogez-vous sur la source des notions qui vous sont apportées, et apprenez à discerner leurs origines et leur utilité dans votre vie quotidienne.



## A08 volonté

### La volonté

**La volonté** ou les énergies concentrées de l'âme. C'est une énergie psychospirituelle au service de l'esprit et de l'organisme biologique pour l'accomplissement des objectifs. La volonté est l'expression fondamentale d'une autonomie personnelle, la capacité d'une personne à fonctionner librement suivant sa nature intrinsèque plutôt que sous l'influence de forces extérieures ou des forces de l'inconscient. La volonté est un exercice du choix, précédé du travail de discernement. Il convient de trouver un idéal auquel consacrer sa vie et son énergie : soi, la famille, le travail, la société, un espace de valeurs partageables.

*“ La vie d'un homme est ce que ses pensées en font “ Marc Aurèle.*

Nous construisons notre personnalité au moyen de ce que nous pensons et que nous allons matérialiser dans le monde extérieur. On moissonne ce que l'on a semé.

Quel est, au quotidien, la nature de ton travail sur ta capacité à discerner ?



Après les sanglantes batailles d'Artois (Vimy, Notre Dame de Lorette...), sur les terres ruinées par la folie des hommes, la première fleur à prendre vie fut le **coquelicot**.

## A9 fraternité

### La fraternité

**La Fraternité** serait le fait de considérer tous les êtres vivants comme les membres d'une même famille auxquels serait dû amour et protection.

Le manque d'esprit de fraternité engendrerait l'envie et la jalousie. Ce manque serait moins fréquent chez ceux qui croient en la réincarnation, ceux pour qui la vie n'est qu'un passage où l'on récolte ce qui a été semé dans une vie précédente et où l'on se prépare pour la suivante fruit de la présente.

Les hommes vivent à des niveaux différents de développement et pourraient avoir pour but une forme de perfection plus ou moins lointaine. Pourtant la valeur spirituelle et morale serait la seule qui compte... et la seule qui demeure. L'envie, le manque de fraternité engendreraient "le choc en retour".

Nous pourrions établir une grande fraternité dans le monde. Pour cela, nous devrions être en paix avec nous-mêmes et nous débarrasser de sentiments inutiles tels que l'envie, la jalousie et la haine. Nous construirions, alors, autour de nous, quotidiennement, une atmosphère de sérénité, de bienveillance, de patience qui est la base de l'esprit de fraternité. Nous devrions au moins essayer de *comprendre* les humains en difficulté. Une des grandes lois de la spiritualité serait que nous deviendrons notre juge le plus sévère, et l'ami le plus compréhensif envers autrui. Ce sont les pensées positives que l'on répand qui ont la puissance la plus grande. Notre mission la plus haute, suivant nos capacités, serait d'aider au développement spirituel de TOUS nos frères, *sans exception*. Il n'existerait pas de meilleurs outils pour ce faire que la gentillesse, la charité et la Fraternité.

À ce discours, un peu « léger », la vie interpelle à prendre conscience de la première relation fraternelle telle que décrite dans la Bible. Caïn est le premier frère. Le couple Caïn – Abel offre une belle image de relation fraternelle. Tendre la main à un adelphe (frère ou soeur), lui donner l'accolade constitue un signe fort qui exige que l'on soit apte au discernement.

## L'oratoire

Il peut sembler très bénéfique d'installer un petit oratoire chez soi. Quelques minutes de prière ou de méditation quotidienne permettent de maintenir l'harmonie et l'équilibre, ainsi que la libre circulation de l'énergie.

Pour commencer, faites brûler un peu d'encens. Debout devant l'autel, dites une prière qui vienne du cœur. Allumez une bougie (la première, celle de droite, si vous en avez plusieurs). Faites une courte invocation au « grand architecte », puis allumez la deuxième bougie (de gauche). Asseyez-vous et gardez le silence un moment, afin de vous mettre en contact avec ceux qui font la même chose à travers le monde. Car il n'y a qu'une Fraternité, elle est universelle même lorsque les modes d'expression diffèrent. Ensuite, commencez votre étude. Lorsque le travail est terminé, éteignez les bougies (sans les souffler). Gardez le silence un instant, et dites une action de grâce ou remerciez.

Ceux qui n'ont pas la possibilité de matérialiser un oratoire pourront le visualiser et procéder de la même façon.

Tout désir conduit à la volonté, sinon il n'est que voeu pieux et rêverie. La volonté n'est qu'une phase de la conscience de l'homme, un produit de la volonté plus haute de Dieu. Quels que soient les manques ou les difficultés d'un homme, Dieu ne le rejette pas ; l'homme peut rejeter Dieu.

Par la Chute, l'homme a perdu la conscience directe du Tout. L'homme est la volonté de Dieu en action. Votre volonté agit afin que la volonté de Dieu soit faite. *Dieu veut. Voulez-vous ?*

Question : quels sont les « écrits » de Saint-Martin sur la volonté ?  
Question corollaire : quelle est la réalité de l'utilisation de la volonté dans notre vie quotidienne ?

Pour répondre, « je discerne »

## A11 karma

### Réincarnation et Karma

Toute la nature fonctionnerait en cycles plus ou moins réguliers. L'humanité progresserait, elle aussi, par cycles. La doctrine de la **Réincarnation** n'est qu'une extension au niveau humain des lois cycliques observées dans tous les processus d'évolution.

Le destin que l'on se crée soi-même s'appelle "karma". La Loi du Karma se nomme aussi chez des Initiés "**Loi d'Equilibre**". Il est important d'examiner les Écritures Chrétiennes en relation avec le concept de Réincarnation, parce que nous sommes dans un Ordre de Chevalerie Mystique Chrétienne, que notre lien avec les Chevaliers Bienfaisants de la Cité Sainte et les Profès du R E R est un lien naturel.

Pour Saint Martin, Jésus était la Lumière. Jésus c'est, sans doute, Ieschouah en hébreu avec des racines linguistiques probablement égyptiennes. Ces considérations peuvent vous aider à reconnaître le Chemin de la Lumière dans nos méditations.

Cette Loi du Karma signifie une Justice englobant toutes les époques et tous les niveaux de conscience. Relisons Papus "La Réincarnation, La Métempsycose, l'évolution Physique, Astrale et Spirituelle". Le principe spirituel (âme) est la partie permanente de l'homme et de toute l'humanité. La pleine conscience en est la Conscience Christique. C'est le principe spirituel auquel Saint Martin fait allusion en parlant de ceux qui "étaient unis à leur principe". Le nombre 8 nous met sur le Chemin du retour, c'est le nombre Gnostique pour "Christ".

Les informations Martinistes sur le thème des réincarnations ne font pas autorité. Il existe même un doute quant à ce qui doit se réincarner ou non dans notre être spirituel. Mais le Martinisme guide, suggère, plutôt qu'il impose une vue précise des données initiatiques.

La connaissance complète de la vie ne peut être atteinte pendant la courte durée d'une vie humaine. La justice du Créateur donne à l'homme autant d'opportunités que nécessaires pour l'atteindre. Nous avons eu de nombreuses expériences terrestres dans des personnalités et des corps physiques différents. A travers ces expériences, notre Soi intérieur est resté le même et, grâce au cycle des existences terrestres, les leçons de

chaque vie se sont additionnées vers une plus grande sagesse. Le but final est la perfection du Soi jusqu'à sa réunion avec le Tout.

La Parabole du Fils Prodigue est une image de la Chute et de la Réintégration.

*Le karma* est la Loi de compensation. La loi de cause à effet. Ce que l'homme sème, il le récoltera, dans cette vie ou dans une autre. On ne peut échapper aux effets des causes que l'on met en action.

L'associé peut rester prudent dans ces matières et apprendre à discerner à travers des points de vue différents ce qui peut l'aider à construire un savoir efficace.



## A12 concentration meditation

### Concentration et méditation Concentration

- Le premier type de concentration s'applique à l'obtention matérielle de quelque objet ou désir.

- Le deuxième type de concentration, plus difficile, s'applique à une aspiration mentale ou spirituelle, sans aucun aspect d'égoïsme.

Les principes sont les mêmes, les résultats diffèrent : dans le premier cas, ils sont mondains, dans le second, ils sont spirituels.

Le secret du succès réside dans un travail de concentration. La personne joint à la puissance de la concentration, à l'imagination qui se développe une force constructrice notamment dans les rêveries guidées. Pendant la concentration, développez *l'image précise* de ce que vous souhaitez, sous de multiples aspects, sous des angles différents. Fixez-vous une durée raisonnable pour visualiser. Faites ceci deux fois par jour. Les pouvoirs mentaux et spirituels atteignent un niveau vibratoire qui met tout votre environnement en rapport et en harmonie et finalement crée les conditions nécessaires à ce que vous voulez aboutir.

**Le développement spirituel** dépend du travail effectué par soi-même, sur soi.

**La méditation** permet l'accès d'un des aspects fondamentaux de toute progression spirituelle.

Tout ce qui existe dans le monde physique visible est la contrepartie d'un archétype dans le monde spirituel invisible. La méditation ne se pratique pas seulement dans le silence mais à tout moment dans la vie quotidienne. La condition première de tout développement spirituel est le **service**. "Travail" et "Service" doivent être les maîtres mots de tout associé qui avance sur le chemin. Service à soi, en premier, sans égoïsme et par nécessité, quand je me mets à mon service, je libère d'autres personnes de services qui me seraient nécessaires.

La méditation permet à la forme pensée de se développer. Tout associé s'isolera sans oublier le service actif. Être dans le monde sans être du monde. Les différents "plans" ne se situent pas dans l'espace mais ils apparaissent lors de niveaux de conscience particuliers. Vous pouvez faire l'expérience de limitations dans votre vie mais vous devez toujours rester conscients du plus grand "tout" dans lequel vous vivez. L'apparence des choses se situe habituellement dans un monde à trois dimensions. Avec la quatrième dimension, on s'aperçoit que le monde tridimensionnel est une expression partielle d'un tout.

La foi est la clé du monde de la transcendance, elle affirme que la vie est plus que ce que l'on en voit.

*Méditation dirigée : formuler le point crucial qui est l'objet de la méditation. La première étape est la concentration, qui présuppose le choix du sujet, la pensée unique. Puis il convient d'arrêter la concentration pour parvenir au degré suivant, celui de la réalisation de soi, de l'expansion, sans essayer d'analyser les réactions. Si ça marche, vous recevrez une connaissance intérieure du sujet de votre méditation.*

### **Méditation**

La forme pensée est active grâce à la loi d'attraction. La Matière Primordiale (Prima Materia) manifeste les 2 pôles la matière et l'esprit. La Loi de Correspondance opère de même afin que toutes les autres manifestations soient en accord avec le même principe général : les formations du monde invisible, spirituel, se manifestent dans le monde visible. Les forces de la Nature développent une activité qui suit le principe hermétique de l'Unité et est la cause de toute action et réaction dans le cosmos. Cela produit le phénomène que nous appelons "la Vie". Par ex, l'eau est la manifestation visible ou l'expression de l'unité des 2 gaz : l'hydrogène et l'oxygène. La forme pensée qui est la polarité positive cherche la polarité négative ou l'expression matérielle d'elle-même. Tout ce qui est visible dans le monde autour de nous est l'expression de l'activité des archétypes invisibles. Ces archétypes sont dominés par des entités plus hautes dans le monde invisible pour le bien

qu'elles souhaitent à l'humanité ou par des entités humaines du monde visible, ce qui implique notre responsabilité envers tous nos frères humains.

Des lignes de forces se diffusent des formes pensées. Le temps nécessaire à une forme pensée pour se manifester dans le monde visible dépend entièrement de sa nature. Si elle est simple, vous remarquerez peut-être des effets immédiats. Quand elle implique la reconstruction d'une vie ou la nécessité de surmonter de grands obstacles, un temps plus long est nécessaire.

La forme pensée fonctionne selon le principe de cristallisation. "Il vous sera fait selon votre foi". Il est donc nécessaire de persister et garder la foi en ce que l'on fait. En formulant votre forme pensée, *ne doutez pas* elle se désintégrerait. Concentrez-vous et méditez en restant conscients du succès ultime de ce que vous demandez, assurez-vous de la clarté de votre conscience, sinon ce que vous demandez ne vous apportera que chagrin et problèmes.

### “Croire “

Toute phrase débutant par “je crois” indique un doute à la base. Le savoir indique l'information acquise, venant de l'extérieur. La connaissance provient de l'expérience personnelle et du discernement.



## A14 La Création

**“Au commencement, Dieu créa le ciel et la terre”.**

Six “jours” suivi d’un septième où il est dit que Dieu se reposa. La Création était un processus de continuation. Le mot “émanation” fut traduit par “jour”. La Lumière fut la première Création. Après les 6 “jours”, Dieu retourna dans cette impénétrabilité au-delà de la compréhension humaine. L’homme ne put l’exprimer que par l’idée de la Trinité composée du Non Limité, de la Lumière du Non Limité et du Non Étant Lui-même. Cette trinité et les 7 jours de la Création, forma par addition le nombre dix, utilisée par Moïse. Cette décade et les 22 lettres de l’alphabet hébreu ont de riches significations symboliques et seraient importantes à la compréhension ésotérique de ce que Moïse écrivit dans la Genèse.

**Aleph** est formé de 2 yods (lettre dix) de chaque côté du Vav (lettre 6), une lettre formée de 3 lettres symbolise la Lumière s’élevant de 3 flammes et signifiant : le principe d’unité sort de la diversité. Aleph représente les 3 luminaires. Sa valeur numérique est  $1 : 2 \text{ Yods } (10 + 10) + 1 \text{ Vav } (6) = 26 = 8 \text{ par réduction}$  ; 26 est la valeur du Nom Divin : YHWH ; 8, formé de 2 sphères superposées (ciel et terre) est le symbole de l’Esprit de Dieu qui se répand partout.

Les 3 valeurs numériques d’Aleph se réfèrent aux 3 aspects du Divin :

- son identité absolue
- son pouvoir de création latent exprimé par le verbe
- l’Universalité de la Présence Divine en laquelle est tout...

voir éléments sur la langue des kabbalistes, le passage donne les explications nécessaires (Zohar version Pauly).

**Le masque  
le manteau  
les 2 colonnes**

**Le masque** : lettre hébraïque Iod - valeur numérique 10 qui signifie aussi Pensée, à la fois humaine et divine. Le Iod est la lettre fondatrice de l'alphabet hébreu.

**Le manteau** : Tau, vingt-deuxième et dernière lettre de l'alphabet hébreu - la Vérité, la Connaissance, le Soleil et l'Homme Parfait. Valeur numérique 400.

**Les colonnes** : Daleth, la Puissance, la Force et l'Immutabilité. Valeur numérique 4, nombre de la génération. **Les 2 colonnes** du Temple du roi Salomon : Jakin à droite et Boaz à gauche. Force et Faiblesse, les 2 qualités fondamentales opposées. Sens symbolique : les colonnes sont de couleurs différentes, mais faites toutes deux de la même matière. Elles représentent la **dualité universelle de la Création**. Elles sont identiques mais apparaissent différentes. Le premier travail de celui qui cherche la réintégration et la réconciliation avec le Principe Premier est de comprendre l'unité des paires d'opposés, d'appliquer cette connaissance pour maîtriser la dualité des émotions et de la personnalité. La connaissance de soi vient de la recherche de soi et conduit à l'Unification. L'Associé est appelé Philosophe de l'Unité car il peut se souvenir du symbole des 3 flambeaux (3 sources séparées donnent une unique Lumière).

Dans le monde créé, RIEN ne serait de façon absolue une chose ou une autre. L'Absolu se trouve en Dieu. Dans le monde de la création, on a affaire à une relativité.

Nous rechercherons la "voie intelligente", celle des sens alliée à l'entendement, elle ne sera ni voie du milieu, ni voie d'un extrême. La polarité manifeste deux aspects d'une même force. Les colonnes sont parfois reliées par une arche qui les unit. Elles portent, parfois, une lyre

d'or pour insister sur le fait que l'unité de la structure ne peut se réaliser qu'en harmonisant les opposés. Ces 2 piliers représentent plus particulièrement les 2 piliers de la Kabbale : Grâce et Rigueur.

- **Grâce** a, à son sommet, la Sefirah Chokmah : la Sagesse absolue.

- **Rigueur** a Binah, la Connaissance absolue.

Ces Séphiroth proviennent du monde supérieur, avant "les jours de la création". En haut du pilier central, celui de l'Équilibre, se tient Kether, la Couronne ou Équilibre absolu.

« Je discerne »



La Patience

## A17 instinct religieux

### Les instincts fondamentaux de l'homme

- l'instinct de préservation de la vie
- l'instinct sexuel de reproduction
- l'instinct grégaire ou besoin social.

Le quatrième instinct selon Jung serait **l'instinct religieux**. Il implique la conscience d'une réalité au-delà du monde matériel ou des sens, il n'a aucune évidence matérielle mais la force de l'intuition. Dans toutes les religions on retrouve **deux facteurs** principaux : **le culte et l'harmonisation**, déjà connus des peuples primitifs. Le sanctuaire, le feu, l'encens sont des conditions essentielles pour le culte. Les pratiques spirituelles de toutes les religions ont pour but unique d'harmoniser l'homme avec le UN. Les livres de toutes les religions ont des significations ésotériques. Notre but principal est de nous trouver nous-mêmes. Lorsque nous l'avons fait, des occasions surviennent et les choses commencent à bouger en notre faveur.

Trois points paraîtront importants dans la recherche de soi :

***Penser par nous-mêmes*** : Dieu a donné à l'homme le droit imprescriptible à son propre esprit. Lorsque les liens qui attachent l'esprit humain sont brisés et que la personne s'est rencontrée elle-même, le vrai soi ne connaît pas de limites.

***Créer par nous-mêmes*** : c'est par nécessité que nous sommes poussés à créer. La personne qui laisse son travail devenir automatique et qui n'a aucune autre occupation créative avance sur un terrain dangereux, vers un terrible vide sans retour.

***Chercher notre vérité*** : Le coeur de l'homme est sans repos avant d'avoir trouvé la paix en Dieu. Nous trouvons Dieu en nous trouvant nous-mêmes. Et nous ne nous trouvons pas avant d'avoir cherché dans notre être le plus intime. Si nous confions notre vie spirituelle aux mains de "professionnels", nous n'avons pratiquement aucun accès à Dieu. Lorsque le monde matériel et ses plaisirs deviennent une fin en soi, au lieu d'être, aussi, un moyen de nous trouver en Dieu, alors nous perdons notre liberté. La liberté de penser suppose le discernement.

## A18 polarité

### La loi de polarité.

Ce qui semble séparé ne l'est qu'en apparence. Il s'agit de polarités opposées d'une même chose. Tout ce qui est manifesté montre deux faces ou aspects qui sont identiques en nature et différentes en degrés. La thèse et l'antithèse sont identiques en nature et différentes en degrés et ce principe de polarité affecte la réconciliation universelle des opposés. L'esprit et la matière : la matière est l'esprit cristallisé, l'esprit est la matière sublimée ou éthérée. De la même manière, le Un et le Multiple sont identiques. La transmutation est le procédé utilisé pour augmenter ou diminuer les niveaux de l'énergie. Nous cherchons ce qui est disponible en nous et hors de nous, nous dosons les efforts nécessaires pour obtenir une transmutation. Nous progressons. En travaillant sur notre mental, nous devenons capables d'aider un ami qui n'est pas bien, nous ne sommes pas obligatoirement conscients de ce que nous réalisons. En planifiant notre travail, nous augmentons notre bien-être et celui de la personne que nous aidons.

**Les capacités spirituelles** proviennent de la fontaine de sagesse en nous. Ce sont elles que les mystiques ont développées. La théorie et la pratique sont deux pôles qui doivent être harmonisés. L'application pratique et le développement de vos capacités doivent équilibrer vos connaissances intellectuelles.

« Je discerne »



## A19 genèse

### LA GENÈSE

Le livre est symbolique. Moïse aurait écrit en initié pour des initiés.

**Maimonide** (1135-1205) :

*“Chaque fois que vous rencontrez dans nos livres un conte dont la réalité vous semble impossible, une histoire incompatible avec la raison et le bon sens, alors soyez sûrs que ce conte contient une profonde allégorie qui voile une vérité mystérieuse ; et plus la lettre est absurde, plus profonde est la sagesse de l’esprit “.*

#### **La chute de l’homme**

Le Jardin d’Éden était en fait la sphère d’activité dans laquelle l’homme devait développer ses facultés. Le mot hébreu traduit par jardin signifie “lieu clos, sphère”. Les facultés de la chose créée s’expriment dans un champ d’opération. Aucune vie ne peut être exprimée sans mouvement. Le mouvement débute par une impulsion et ne peut être maintenu sans pôles d’attraction et de répulsion. Seule une action monotone résulte de forces bien équilibrées, sans place pour la variation ; le déséquilibre engage le mouvement.

#### **Les correspondances :**

Adam est création. Ève est faculté de désir et volonté. La Tentation initie l’activité, elle met en marche les forces d’attraction et de répulsion. Les aspects positifs et négatifs de cette force sont Bien et Mal ; la possibilité de changement utilise le désir et le libre arbitre. La Chute était l’expansion nécessaire du champ d’opération pour englober les facultés en développement de l’homme qui cherche de nouvelles expériences de croissance. La coquille d’œuf qui protège l’embryon doit être cassée, sinon elle empêche son développement ultérieur. L’homme se trouve donc dans un rêve d’exil qu’il a créé lui-même. Il aspire au Ciel dont il se trouve exclu, il ne réussit pas à le trouver parce qu’il *imagine* être dehors.

#### **Saint Martin** écrit :

*“ La seule communication entre Dieu et l’homme qui s’est déclaré lui-même séparé, est par signes et symboles. Au moyen de ceux-ci, l’Éternel manifeste son amour pour les créatures corrompues et montre l’évidence*

*de ses efforts incessants pour ôter cette séparation si contraire à leur félicité “.*

La Réintégration est donc le Grand Oeuvre et s’accomplit *“en restaurant en nos facultés la même loi, le même ordre, la même régularité par lesquelles les êtres sont dirigés par nature “.*

*La première erreur majeure à laquelle l’humanité est sujette de façon répétée est de tendre à dépendre trop exclusivement du monde de la nature ou des phénomènes. La conscience de la lumière mystique intérieure vient de la reconnaissance de la vérité. L’homme doit apprendre à contacter son être intérieur qui l’aide à éviter l’erreur. Il peut alors réaliser que le bonheur dépend de conditions intérieures et non des circonstances matérielles extérieures. Il est donc nécessaire de méditer et de contacter la Source de Vérité à l’intérieur de nous-mêmes.*

1. Toute la Genèse serait symbolique.
2. Le mot hébreu non traduit est “tho” qui signifie “symbolique”.
3. La signification originale du texte de Moïse n’est visible qu’en Hébreu, chaque lettre étant un symbole occulte.
4. Les mots “serpent” et “Messie” : valeur numérique 358 se réfèrent à la même chose.
5. Le sens exotérique n’est pas l’interprétation parfaite de la Bible. Son enseignement véritable ne peut être appris à partir d’une traduction. L’hébreu devrait être étudié, cela exige du temps, il est possible de se satisfaire d’un apprentissage des mots clés, mais cela reste insuffisant ; la possession des subtilités d’une langue exige fréquemment une réelle intelligence de la nation qui l’utilise.
6. Les termes “Bien “ et “Mal” sont les aspects d’une force.
7. Origène dans “De Principiis” indique que les Écritures se lisent à trois niveaux : corps, âme et esprit. Peu de traducteurs ont été capables d’indiquer les significations les plus profondes de la Bible.

Le corps est fait des mots extérieurs et histoires destinées à instruire les ignorants. Elles portent des contradictions. Les contradictions appellent l’attention du lecteur, il se tourne alors vers l’âme des écritures.

« Je discerne »

## A20 guide

### Le “guide “

La religion parle rarement de la personne comme un tout, préférant parler de “Dieu là-bas”. On nous répète que nous avons besoin de trouver Dieu ; cependant on ne “trouve” pas Dieu puisqu’Il n’est pas perdu. Il ne se cache pas mais nous sommes aveugles. Nous marchons seuls, sans être conscients que *nous sommes tous un*. Il n’y a pas de distance entre Dieu et l’homme. La Bible fait référence à “la voix de Dieu”, ce qui est une expression purement poétique ; le buisson ardent est une image traduite par la présence d’un arc-en-ciel prenant vie à partir d’un buisson.

Les gens font rarement cette expérience directe dans la prière à cause d’idées préconçues sur la réponse. Il n’y a pas d’endroit où aller ni personne à rechercher ou avec qui discuter car cela impliquerait l’absence, et *la connaissance directe s’atteint par la Présence*.

« *Je discerne* »



*La PRUDENCE*

## A21 trois mondes

### Les mondes de l'homme, de la nature et des plans spirituels.

Ne pas confondre ces 3 divisions avec les 4 plans d'émanations selon la Kabbale.

1. Nous sommes sur terre où existent différents niveaux de vie qui nous séparent, humains, des animaux.
2. Au-dessus se trouvent des corps sombres, éclairés seulement par la réflexion du soleil. Ces planètes, leurs satellites et le soleil constituent notre système solaire. Il y a dans l'univers une infinité de systèmes solaires.
3. Il existe un royaume spirituel.

Point 1 : Les plans minéraux, végétaux et animaux constituent le monde élémental du système solaire.

Point 2 : La terre et les autres planètes constituent le monde des orbés, seconde division du système solaire.

Point 3 : Un autre royaume plus ou moins invisible est le monde empyréen.

***Le monde élémental*** est divisé en 3 plans :

- Le Minéral est cohésion
- Le Végétal se développe vers le haut et le bas
- L'Animal par la capacité de mouvement ajoute le plan horizontal.

L'homme appartient au plan animal, il possède une Lumière qui est la Vie ou Feu Mystique.

***Le monde des orbés*** divisé en un système planétaire de 7 planètes : la Lune, Mercure, Vénus, le Soleil, Mars, Jupiter et Saturne. Trois planètes additionnelles formeraient un octave supérieur, Neptune, Uranus et Pluton ; le zodiaque en 12 signes accueille nos recteurs.

***Les mondes de l'empyrée*** : au-delà de tout mouvement, de tous changements et de toutes les dimensions du monde des orbés existe le monde de la Paix Éternelle.

L'homme est en 3 parties : l'esprit, l'âme et le corps.

La loi quaternaire enseigne qu'il y a des correspondances entre les plans plus ou moins élevés. On peut en conclure qu'il y a correspondance entre l'homme et l'univers et qu'elle se manifeste dans les divisions suivantes : Le corps physique de l'homme appartient au monde élémental, l'âme au monde des orbes et l'esprit au monde de l'empyrée.

Lors de la mort, le corps retourne au monde élémental. L'âme (ou corps astral) demeure dans le monde des orbes et l'esprit appartient au monde de l'empyrée.

Les enseignements de Pythagore sont-ils proches de la Tradition Martiniste ?

L'esprit, le corps astral et le corps physique contribuent chacun à la formation des deux autres. Avant la naissance, l'esprit donne l'élan au corps astral, qui sert de matrice au corps matériel. Pendant la vie terrestre, c'est le contraire : le corps physique donne au corps astral et à l'esprit la possibilité de fonctionner sur un plan matériel. La constitution de l'homme est complète lorsque ces 3 parties fonctionnent comme une unité.

*Je discerne, donc, j'examine, je cherche les points en conformité, je tiens compte des différences ; je ne me laisse pas emmêler dans des raisonnements qui ne sont pas Raison et qui prouvent que tout homme peut dire n'importe quoi sur n'importe quoi dans les apparences du raisonnable.*



## A22 rêves

### Les rêves

Ils sont provoqués par :

- A. Des stimuli physiologiques et mécaniques
- B. La mémoire individuelle ou microcosmique de l'homme (consciente ou inconsciente)
- C. La mémoire collective ou macrocosmique de l'Humanité et de l'Univers.

Les rêves, provoqués par la mémoire collective ou macrocosmique de l'Humanité et de l'Univers, peuvent être considérés comme constituant une part des rêves prophétiques ou 'divins' des Anciens. Les rêves nous permettent de mieux nous connaître, ils offrent une étape vers la Réintégration. Le rêveur a la capacité de comprendre correctement ses rêves. Toute aide extérieure quant à leur interprétation a pour but d'attirer l'attention du rêveur vers la source et la raison pour laquelle l'homme intérieur s'est exprimé de façon particulière. Les rêves seront notés au réveil.

Les rêves s'interprètent à 3 niveaux :

1. Les rêves qui se rapportent à des expériences ou des faits réels et qui ramènent l'attention sur des points négligés à l'état de veille. Les rêves prophétiques font partie de cette catégorie.
2. Les rêves qui se rapportent aux sentiments subjectifs envers des personnes et situations du monde extérieur. Question à se poser : s'agit-il d'événements réels ou symbolisent-ils quelqu'un ou quelque chose qui possède de semblables caractéristiques. Ces rêves permettent d'examiner les attitudes et préjugés intérieurs, et de les changer si nécessaire.
3. Les rêves qui contiennent une information sur l'inconscient du rêveur, (relire Jung), ses ressources intérieures. Les personnages, objets et autres symboles du rêve représentent une part de la propre psyché du rêveur ; c'est l'image de l'anima. Certains rêves atteignent le niveau de l'inconscient collectif. Les images universelles ont des significations personnelles différentes selon le rêveur.

Il existe un niveau dans lequel l'information est transmise au rêveur par un guide ou par la Source. Des rêves de personnes très malades ou 'incurables' montrent la cause de la maladie : colères cachées, ressentiment, et autres émotions réprimées. Certains rêves indiquent le besoin de changement de régime ou des manières différentes de guider le rêveur. Ils apprennent le discernement.

## A23 hermès

### La Science hermétique

Les enseignements occultes fondamentaux proviendraient de l'Égypte Ancienne. Les Doctrines Secrètes d'Égypte se sont répandues en Inde, Perse, Chaldée, Chine, Japon, Assyrie, Grèce Ancienne, Rome...

Les Mystères Égyptiens d'Osiris, de Sérapis et Isis, sont les plus anciens au monde et proches des Mystères d'Eleusis en Grèce. Tous ces Mystères étaient des initiations, enseignements ésotériques, sur les rapports entre Dieu, l'homme et l'univers.

Il semble y avoir eu 3 directions d'enseignement :

- Enseignement religieux et éthique
- Alchimie, transmutation de la matière en spirituel, du spirituel en matière.
- Magie, utilisation de capacités spirituelles constituées sur les résidus latents des anciennes aptitudes de l'homme pour remplir sa mission dans le plan physique.

Au commencement était **Hermès Trismégiste**, considéré comme contemporain d'Abraham. On dit qu'il vécut 300 ans, et qu'à son décès les Égyptiens le déifièrent sous le nom de **Thot**. Plus tard en Grèce, il fut connu sous le nom d'**Hermès**, dieu de la Sagesse. Les Égyptiens l'appelaient "Scribe des Dieux", et lui donnaient le titre de Trismégiste, "Trois Fois Grand". Certains l'identifient à **Hiram**, le héros du mythe de la Franc-maçonnerie, avec Salomon il aurait assuré la reconstruction partielle des Mystères Antiques.

L'ancien occultisme de l'Inde et de la Perse se perdit parce que les instructeurs devinrent des prêtres et mélangèrent ainsi l'esprit et la forme, la théologie avec la philosophie. Il en fut de même en Grèce et à Rome. Les enseignements hermétiques des premiers temps chrétiens sont-ils eux aussi oubliés.

Certains veulent faire croire que des églises chrétiennes reviennent aux Mystères. Certains furent conservés dans le rituel de la branche la plus ancienne de l'église chrétienne aussi bien que par la tradition orale

sacrée. Il faut pourtant rappeler que Jésus venu accomplir la loi et les prophètes les mystères n'ont que difficilement leur raison d'exister, il n'en est pas de même pour l'accès à des niveaux de compréhension, parfois très élémentaire, de ce qu'il nous a apporté.

La Rose croix est présentée comme l'un des gardiens de la sagesse secrète hermétique. Les écrits préservés par la R + C se nomment le **Pymandre Divin**, en 17 chapitres qui traitent de la nature de Dieu, l'origine du monde, la création et la chute de l'homme, ainsi que l'illumination divine nécessaire à sa délivrance. La première édition de cette oeuvre apparut à Paris en 1554.

« Mon Père et moi sommes Un » dit Jésus pour proclamer son lien divin. » « Ainsi on m'appelle Trismégiste, en possession des 3 parties de la philosophie du monde entier » dit Hermès, une affirmation qu'aucun homme ne pourrait prononcer à moins d'être sûr de son lien avec la source divine de l'être, car la connaissance de l'Un est une prérogative divine.

La R+C tenait Hermès pour le premier avatar de la famille humaine. Lors de chaque incarnation successive, il amplifia sa mission en augmentant ses enseignements et ses révélations, de la même façon que Jésus avait demandé à ses disciples de répandre son message dans le monde entier. Les enseignements hermétiques et les traditions Mosaïque et Chrétienne n'entrent pas en conflit, aussi longtemps que la véritable signification ésotérique de chacun d'eux est clairement comprise.

**La sincérité spirituelle** est le mot d'ordre des mystères hermétiques. L'hermétisme, comme le zoroastrisme, le confucianisme, le bouddhisme, le judaïsme et le christianisme constituent une "Doctrin Secrète", car les vérités essentielles ne furent données qu'en paraboles, et les mystères révélés à quelques élus. Toute vérité est d'abord cachée car elle demande un effort personnel. Vous devez chercher de tout votre coeur si vous voulez trouver. Ce n'est pas un simple désir de connaissance mais la faim de lumière divine.

Le grand message de l'hermétisme est **l'unité de toutes choses**. Cette vérité est résumée dans "l'Évangile d'Hermès", qui provient de "la

Vierge du Monde”

## *ÉVANGILE HERMÉTIQUE*

*Tout est UN, t UN est Tout, puisque toutes choses étaient en le Créateur avant la Création, et nous pouvons le nommer Tout puisque toutes choses sont ses membres...*

*Tout descend du ciel sur la terre, dans l'eau et dans l'air ; seul le Feu vivifie.*

*Ce qui descend d'en haut engendre ; ce qui émane et s'élève nourrit.*

*La Terre est le réceptacle de toutes choses, et reconstruit les différents types qu'elle reçoit.*

*Le tout est UN et tout procède de l'Unité.*

*Cette UNITÉ, qui constitue le monde, est faite de 4 éléments : le Feu, l'Eau, la Terre et l'Air.*

*UN seul monde. UNE seule âme. UN seul Dieu.*

*Tout ce qui est en haut est comme ce qui est en bas ; en toutes choses vous trouvez l'Unité.”*

Une matière primordiale, fondement de toutes formes manifestées, constitue la théorie sur laquelle l'idée de transmutation fut fondée.

L'hermétisme et l'alchimie sont voisins. “**La Table Smaragdine**” ou table d'émeraude est la clé du concept alchimique de l'unité de base de la création dans ses manifestations. Selon Albert le Grand, cette Table attribuée à Hermès fut découverte par Alexandre le Grand dans une caverne près d'Hébron. 13 phrases en caractères phéniciens étaient inscrites sur une **table d'émeraude**.

## Table d'Émeraude

«*Tabula smaragdina Hermetis Trismegisti* »

*« Verum, sine mendacio, certum et verissimum : quod est inferius est sicut quod est superius; et quod est superius est sicut quod est inferius, ad perpetranda miracula rei unius. Et sicut omnes res fuerunt ab uno, meditatione unius, sic omnes res natae fuerunt ab hac una re, adaptatione. Pater ejus est Sol, mater ejus Luna; portavit illud Ventus in ventre suo; nutrix ejus Terra est. Pater omnis telesmi totius mundi est hic. Vis ejus integra est si versa fuerit in terram. Separabis terram ab igne, subtile a spisso, suaviter, cum magno ingenio. Ascendit a terra in coelum, iterumque descendit in terram, et recipit vim superiorum et inferiorum. Sic habebis gloriam totius mundi. Ideo fugiet a te omnis obscuritas. Hic est totius fortitudine fortitudo fortis; quia vincet omnem rem subtilem, omnemque solidam penetrabit. Sic mundus creatus est. Hinc erunt adaptationes mirabiles, quarum modus est hic. Itaque vocatus sum Hermes Trismegistus, habens tres partes philosophiae totius mundi. Completum est quod dixi de operatione Solis. »*

*La Table d'émeraude d'Hermès Trismégiste, père des Philosophes*

(traduction de l'Hortulain)

« Il est vrai, sans mensonge, certain, & très véritable: Ce qui est en bas, est comme ce qui est en haut; et ce qui est en haut est comme ce qui est en bas, pour faire les miracles d'une seule chose. Et comme toutes les choses ont été, & sont venues d'un, par la méditation d'un : ainsi toutes les choses ont été nées de cette chose unique, par adaptation. Le soleil en est le père, la lune est sa mère, le vent l'a porté dans son ventre ; la Terre est sa nourrice. Le père de tout le *telesme* de tout le monde est ici. Sa force ou puissance est entière, si elle est convertie en terre. Tu sépareras la terre du feu, le subtil de l'épais doucement, avec grande industrie. Il monte de la terre au ciel, et derechef il descend en terre, & il reçoit la force des choses supérieures et inférieures. Tu auras par ce moyen la gloire de tout le monde ; et pour cela toute obscurité s'enfuira de toi. C'est la force forte de toute force : car elle vaincra toute chose subtile, et pénétrera toute chose solide. Ainsi le monde a été créé. De ceci seront & sortiront d'admirables adaptations, desquelles le moyen en est ici. C'est pourquoi j'ai été appelé Hermès Trismégiste, ayant les trois parties de la philosophie de tout le monde. Ce que j'ai dit de l'opération du Soleil est accompli, et parachevé. »

**La philosophie hermétique dans sa totalité, est composée de Sept Principes :**

### 1) Principe de l'Esprit

Le Tout ou Absolu a une phase d'énergie universelle d'habitude appelée Esprit.

### 2) Principe des Correspondances

Analogies entre le visible et l'invisible. L'étude des correspondances montre que les lois sont valables sur les 2 plans de l'être.

### 3) Principe de Polarité

Chaque ensemble dans n'importe quelle sphère est de nature duelle, possédant 2 pôles, identiques en nature mais différents en degrés, faisant

se rencontrer les extrêmes et réconciliant les paradoxes.

4) Principe de Vibration

Mouvement universel ; tout vibre de façon atomique, électronique, moléculaire ou dans la masse.

5) Principe de Rythme

Action du pendule. Activité rythmique de toutes formes, matérielles ou mentales.

6) Principe de Cause à Effet

Ni chance, ni hasard.

7) Principe du Genre

Tout a des côtés masculins et féminins. La loi de dualité se manifeste sur tous les plans.

Axiome hermétique : “***Omnia ab uno***” Tout vient de l’Un.

*Les données alchimiques permettent au fou de rêver qu'il possèdera l'or , au sage de comprendre la voie qui conduit à l'homme. Les amateurs de sensations fortes se souviendront de l'histoire de l'aluminium. Le tout constitue un exercice de discernement.*



# 23 09 2001

ou

La rencontre  
des hommes de bonne volonté  
et  
des hommes de désir

Je tiens à remercier ceux qui ont participé à cette journée, exceptionnelle, de la vie du groupe Eugène Doyen numéro 123.

L'évaluation de l'événement n'a pas une importance réelle. Les travaux sont faits à la gloire du Grand Architecte par la sueur de quelques-uns. Il me semble bon de laisser une trace écrite de cette journée, puisque la fondation d'un groupe martiniste ne se limite pas à une date précise même si le 16 mai 1981, à partir de 14 h 30, nous mettions en place un rituel avec ceux qui avaient décidé de nous accompagner. La démarche venait de plus loin et semblait vouloir continuer malgré ceux qui annonçaient notre disparition après la troisième réunion !

Nous avons impulsé une démarche dans laquelle les exclusions, les « normalités », les questions de procédure n'auront plus cours. Les points de régularité nous laissent indifférents pour ces travaux de rencontre. Ceux qui sont venus étaient en contact avec des éléments comme l'initiation, le rituel, le symbole. Ils acceptaient la tolérance, une fraternité. Nous nous placions au cœur de tout les Martinismes.

Nous reconnaissons, de fait, le droit aux différences, le droit aux contacts ponctuels entre ceux qui sont différents.

L'instant de la communication entre les hommes de désir est apparu !

Nous pouvons passer de l'ère de ceux qui surent préparer des chemins, au temps de ceux qui parcourent les chemins. Nous avons osé mettre en place un carrefour, un lieu de rencontres entre les hommes. En

2002, des « maîtres » interdisent les contacts avec d'autres ! Le travail « spirituel » peut justifier de telles pratiques. Jusqu'où va la nécessaire purification pour l'accès au monde spirituel qui abandonne les humains à leur sort ? Comment un homme peut-il polluer un autre homme par sa seule ombre, dans une réunion amicale, ouverte ?

Dans notre ordre lui-même les échos furent faibles, nous aurons reçu deux courriers de souhaits fraternels (le groupe de Laon qui nous est si cher et le courrier du Grand-maître !). Nous avons invité une centaine de loges de francs-maçons de la région Nord - Pas-de-Calais. Curieux, intéressés, ils pouvaient librement prendre place sur nos colonnes et porter jugement ou donner avis.

Nous avons invité d'autres groupements, puisque nous connaissions la qualité de nos travaux et la cohésion de ceux qui étaient, alors, présents.

Ceux qui ont répondu présent à notre invitation nous ont apporté le plaisir de la fraternité, qu'ils fussent profanes ou initiés.

Nous avons choisi, pour témoigner du pont entre nos mondes initiatiques, de travailler dans un temple maçonnique. Nous avons utilisé des éléments du ritualisme martiniste.

Le thème de la journée « l'esprit saint » nous a conduit vers la Chaîne d'Union. Notre utopie prenait forme ; des femmes, des hommes mêlaient leurs mains et construisaient le temple « vivant » de l'homme. Nous unissions les efforts de ceux qui, dispersés de par le vaste monde, cherchent, respectent, partagent.

Les efforts de transmission d'une tradition, de verticalité, s'unissaient aux efforts des humains, d'horizontalité. Chacun avait pu s'exprimer librement. Chacun fut reçu pour ce qu'il était. Chacun avait su se nouer à autrui, chacun avait pu se dénouer librement.

La date, l'équinoxe de septembre, nous est chère à deux titres : Martinez et Saint-Martin. La date permettait de vivre la tradition. Le cercle des mains respirait le souffle que l'orateur avait fait passer dans l'assemblée. Les profanes comme les initiés pouvaient faire appel à des

mains, à des coeurs fraternels.

L'illusion était-elle absente ?

Nous pouvons partager notre évolution personnelle, mais nous ne pouvons pas évoluer pour toi, ma sœur, évoluer pour toi, mon frère.

Que pouvons-nous espérer ?

Que l'Amour règne parmi les hommes !

Pour quelques heures, nous avons oublié les querelles de personnes, les conflits d'intérêt, les problèmes d'ego.

Les hommes de terrain ont retroussé leurs manches, ils ont aplani un espace, nos « grands-maîtres » peuvent, s'ils le désirent, construire un Martinisme où la rencontre est possible, où la rencontre est souhaitable, où la rencontre est désirée !

Ce jour de septembre le groupe 123 a tracé un chemin sur le vent d'Artois, un chemin sur les gouttes de rosée artésiennes, un chemin sur la terre d'Artois nourrie depuis longtemps du sang de toutes les nations, un chemin de feu par la présence d'une étoile au centre de la chaîne d'union.

Le Martinisme participe d'une tradition, permet une initiation. Il est fondé sur la fraternité de femmes et d'hommes libres et respectueux de la vie. Les ordres présents avaient en commun :

- Une initiation, un symbolisme ;
- Un ensemble de données que chacun étudie librement (la chute, la réintégration, le Christ...) ;
- La multiplication des efforts dont le Martinisme est le dispensateur
- Le travail sur soi, pour soi, avec soi, partagé avec autrui.

Note du trésorier :

Les comptes financiers de la journée furent soldés sur le chiffre : zéro.

## Suspension

*Le travail du Martiniste ne finit jamais, donc pas de conclusion, mais une suspension avant le repos.*

Les « leçons » à l'associé/e constituent une première trame pour l'éveiller au discernement, à la réflexion, à la construction d'une pensée, à la liberté de penser. S'il les gobe, point n'est besoin de lui offrir le degré d'initié. S'il les recueille, les médite, les fait siennes ou s'il les considère, les mesures à une autre aune que l'ésotérisme de base, ou le Martinisme de base, s'il recherche dans d'autres auteurs des positions tout aussi intéressantes, s'il prend contact avec ses capacités à discerner, à opter, à prendre et à laisser, donc à choisir, le second degré probatoire ne lui sera pas inutile colifichet.

Qu'il se souvienne pourtant, quels que soient son orgueil, sa prétention, sa stupidité à accumuler les titres glorieux et vains, lesquels peuvent aussi conduire au discernement, que le premier degré de l'ordre lui aura donné les bases nécessaires à son développement. S'il les travaillait, les autres initiations viendraient conforter son travail et sa capacité au travail, tout autre titre signerait la reconnaissance du travail accompli. Les initiateurs offrent parfois les degrés et grades en espérant des prises de conscience, et en formant le voeu que l'appel au travail, sur soi, avec les autres, sera, un jour, très éventuellement, entendu, et pourquoi pas, enfin, écouté !

Souvenez-vous, si Adam fut un vénéré maître, les deux premiers frères furent Abel et Caïn. Nul n'est contraint à revivre ce parcours, c'est pourtant le plus facile. La vie appelle le risque de l'amour. Sans risque de déception, aucun risque d'aimer. Le verbe aimer se conjugue à la première personne du pluriel et si possible à l'indicatif présent.



MARIETTE Cyvard  
Ordre Martiniste

Ce travail au degré probatoire d'associé/e au Martinisme repose sur une longue expérience au sein de l'Ordre Martiniste. Il tente d'établir, non pas les rapports entre Dieu, l'Homme et l'Univers, mais entre un Martiniste et lui-même, entre un Martiniste et les Martinistes de son groupe. Pour aller plus avant, encore faut-il avoir perçu le sens de ce qui est proposé et avoir commencé à travailler sur sa capacité de discernement.

Les travaux sont relatifs aux groupes de la région Nord-Pas-de-Calais-Wallonie et aux questionnements des membres des Ordres Martinistes Belge et Français. Les mots utilisés manquent, volontairement, d'une extrême précision puisqu'ils sont posés pour inciter à la réflexion, à entrer dans le travail proposé pour en faire un objet personnel. Le texte n'avait pas à être ciselé, il dégrossit la pierre, il invite à utiliser ce qui doit être mis hors du temple de l'Homme, il tente de dire : voilà la matière, à toi d'en faire une oeuvre.

Toute matière est utile, puisque faire « Place à l'Esprit » s'y prépare.

